

# USER MANUAL



BI SD 177

**DOWNLOAD THE hOn App**

Discover extra contents and  
create your inventory list



## **LANGUAGES**

English	2
Deutsch	22
Español	43
Français	64
Italiano	85
Nederlands	106
Polski	127
Portuguese	148
Čeština	169
Slovenčina	189
Magyar	209

## SPIS TREŚCI

INFORMACJE DOTYCZĄCE BEZPIECZEŃSTWA .....	128
Usuwanie starych urządzeń .....	136
Zgodność .....	136
Gwarancji .....	137
Oszczędzanie energii .....	137
Przed pierwszym użyciem .....	137
Użycie lodówki .....	137
Przechowywanie .....	138
Panel sterowania.....	139
Pielęgnacja i czyszczenie .....	139
Rozmrażanie lodówki .....	140
Wymiana światła .....	140
Dostępność części zamiennych .....	140
Usuwanie usterek.....	140
Pomoc techniczna .....	141
Przygotowanie instalacji.....	141
Wentylacja .....	142
Instalacja w szafie.....	143
Montaż drzwi maskujących.....	144
Instrukcja montażu produktów z zawiasami stałymi.....	145
Odwrócenie drzwi urządzenia.....	146
NAJZIMNIEJSZA CZĘŚĆ CHŁODZIARKI.....	147
Odwrócenie drzwi urządzenia.....	147

Dziękujemy za zakup tego produktu.

Przed użyciem swojej lodówki zapoznaj się uważnie z niniejszą instrukcją obsługi, aby zapewnić jej jak najlepsze działanie. Zachowaj całą dokumentację w razie potrzeby użycia jej w przyszłości lub dla kolejnych właścicieli. Produkt ten przeznaczony jest wyłącznie do użytku domowego lub podobnych zastosowań, na przykład:

- w strefie kuchennej dla personelu w sklepach, biurach oraz innych środowiskach roboczych;
- w gospodarstwach rolnych, hotelach, motelach oraz innych środowiskach typu mieszkalnego;
- w pensjonatach typu B&B;
- w ramach usług cateringowych i podobnych zastosowań niezwiązanych ze sprzedażą detaliczną.
- 

Urządzenia tego należy używać wyłącznie do przechowywania żywności. Wszelkie inne zastosowania uważane są za niebezpieczne i producent nie będzie ponosił odpowiedzialności za jakiegokolwiek zaniedbania. Należy również mieć na uwadze warunki gwarancji.

## **INFORMACJE DOTYCZĄCE BEZPIECZEŃSTWA**

Prosimy o uważne przeczytanie instrukcji obsługi i montażu! Zawierają one ważne informacje dotyczące instalacji, użytkowania i konserwacji urządzenia. Producent nie ponosi odpowiedzialności w przypadku nieprzestrzegania instrukcji i ostrzeżeń. Całą dokumentację należy zachować w celu skorzystania z niej w przyszłości lub dla kolejnych właścicieli.

- **Nie należy podłączać urządzenia do zasilania, dopóki wszystkie opakowania oraz elementy zabezpieczające podczas transportu nie zostaną usunięte. Należy trzymać dzieci z dala od opakowania i jego części. Niebezpieczeństwo uduszenia przez składane kartony i plastikową folię!**
- **Pozostawić urządzenie stojące przed uruchomieniem przez co najmniej 4 godziny, aby pozwolić olejowi w sprężarce ustabilizować się, jeśli urządzenie było transportowane w poziomie**

- Po dostarczeniu produktu należy się upewnić, że nie jest on uszkodzony i że wszystkie jego części oraz akcesoria są w doskonałym stanie
- Nie dopuścić do uszkodzenia obwodu czynnika chłodniczego
- Nie zasłaniać otworów wentylacyjnych w obudowie urządzenia lub w szafce, w której je zabudowano
- Nigdy nie używać bezpośrednio wody do czyszczenia sprężarki, przetrzeć dokładnie suchą szmatką po wyczyszczeniu, aby uniknąć kurzu
- Zawsze przenoś urządzenie z pomocą co najmniej dwóch osób, ponieważ jest ono ciężkie.
- Zainstaluj i wypoziomuj urządzenie w miejscu odpowiednim dla jego wielkości i przeznaczenia.
- Upewnij się, że informacje dotyczące elektryki na tabliczce znamionowej są zgodne z parametrami zasilania. Jeśli tak nie jest, skontaktuj się z elektrykiem.
- Urządzenie jest zasilane prądem 220–240 V/50 Hz. Odbiegające od normy wahania napięcia mogą spowodować niewłączenie się urządzenia albo uszkodzenie regulatora temperatury lub sprężarki. Mogą też być przyczyną nietypowego hałasu podczas pracy. W takim przypadku powinien zostać zamontowany automatyczny regulator.
- Tylko dla Wielkiej Brytanii: Kabel zasilający urządzenie jest wyposażony we wtyczki z 3 bolcami (z

uziemieniem), która pasuje do standardowego gniazda z 3 przewodami (z uziemieniem). Nigdy nie odcinaj ani nie wyjmuj trzeciego bolca (z uziemieniem). Po zainstalowaniu urządzenia powinien być dostęp do wtyczki.

- Upewnić się, że kabel zasilania sieciowego nie jest przytrzaśnięty pod urządzeniem podczas przenoszenia go lub po tego typu czynności, aby uniknąć przecięcia go lub uszkodzenia. W razie uszkodzenia przewodu zasilającego powinien on zostać wymieniony przez producenta, jego serwisanta lub inną wykwalifikowaną osobę, aby uniknąć zagrożenia
- Nie instalować urządzenia w wilgotnych, oleistych lub zakurzonych pomieszczeniach ani nie narażać go na bezpośrednie promienie słoneczne lub wodę
- Nie instalować urządzenia w pobliżu grzejników lub materiałów łatwopalnych
- DLA urządzeń z zamrażalnikiem: w przypadku awarii zasilania nie otwierać pokrywy. Zamrożona żywność nie powinna się zepsuć, jeśli awaria trwa krócej niż godziny wskazane na etykiecie (czas wzrostu temperatury). W przypadku dłuższych awarii żywność należy sprawdzić i niezwłocznie spożyć lub ugotować i ponownie zamrozić.
- Utrudnione otwieranie pokrywy urządzenia zaraz po jej zamknięciu nie świadczy o awarii. Przyczyną jest

różnica ciśnień, która po kilku minutach powinna się wyrównać, umożliwiając normalne otwarcie urządzenia.

- Nie przechowuj w urządzeniu leków, bakterii lub substancji chemicznych. To urządzenie służy do użytku domowego, nie zaleca się przechowywania materiałów, które wymagają ściśle określonej temperatury.
- Nie dociskać nadmiernie ani nie zginać przewodu zasilającego i nie dotykać wtyczki mokrymi dłońmi
- Nie przechowywać w urządzeniu produktów zawierających łatwopalny gaz napędowy (np. puszki z aerozolem) lub substancji wybuchowych. Ryzyko wybuchu!
- Na lodówce nie należy umieszczać niestabilnych przedmiotów (ciężkich przedmiotów, pojemników wypełnionych wodą), aby uniknąć obrażeń ciała spowodowanych upadkiem lub porażeniem prądem elektrycznym w wyniku kontaktu z wodą.
- Nie używać urządzeń elektrycznych wewnątrz komór urządzenia do przechowywania żywności, o ile nie są to urządzenia zalecane przez producenta
- Nie dotykać wewnętrznych elementów chłodzących, zwłaszcza mokrymi rękoma, aby uniknąć uszkodzeń lub obrażeń
- Zagrożone są tutaj dzieci, osoby o ograniczonych zdolnościach fizycznych, umysłowych lub

sensorycznych, a także osoby, które nie posiadają wystarczającej wiedzy na temat bezpiecznej obsługi urządzenia. Upewnij się, czy dzieci i osoby narażone na uraz zrozumiały zagrożenia. Osoba odpowiedzialna za bezpieczeństwo musi nadzorować lub poinstruować dzieci i osoby narażone na uraz, które obsługują urządzenie. Z urządzenia mogą korzystać dzieci w wieku od 8 lat.

- Nie należy zezwalać dzieciom na zabawę z urządzeniem
- Dzieci w wieku od 3 do 8 lat mogą wkładać produkty do tego urządzenia lub je z niego wyjmować
- W PRZYPADKU urządzeń z zamrażalnikiem: nie przechowuj płynów butelkowanych lub konserwowanych (zwłaszcza napojów gazowanych) w zamrażarce. Butelki i puszki mogą pęknąć!
- W PRZYPADKU urządzeń z zamrażalnikiem: nigdy nie spożywaj mrożonek bezpośrednio wyciągniętych prosto z zamrażalnika. Ryzyko poparzenia niskotemperaturowego!
- Chroń plastikowe części i uszczelkę drzwi przed olejem i smarem. W przeciwnym razie plastikowe części i uszczelka drzwi staną się porowate.
- Przed wykonaniem jakiegokolwiek czynności odłączyć kabel zasilający od gniazdka zasilającego



- Nie używać urządzeń mechanicznych ani innych środków do przyspieszania procesu rozmrażania, o ile nie są one zalecane przez producenta
- Nie używać ostrych lub szpiczastych przedmiotów, takich jak noże lub widelce, do usuwania szronu. Nigdy nie używać do rozmrażania suszarek do włosów, grzałek elektrycznych lub innych urządzeń elektrycznych
- Zaleca się utrzymywać wtyczkę w czystości. Wszelkie nadmierne pozostałości kurzu na wtyczce mogą spowodować pożar
- Nie należy próbować samodzielnie naprawiać, demontować ani modyfikować urządzenia. W przypadku konieczności naprawy prosimy o kontakt z naszym działem obsługi klienta.
- Nadzoruj dzieci podczas czyszczenia lub konserwacji urządzenia.
- Nie czyść zimnych szklanych półek gorącą wodą. Nagła zmiana temperatury może spowodować pęknięcie szkła.
- **OSTRZEŻENIE:** Rury obwodu chłodniczego przenoszą niewielką ilość przyjaznego dla środowiska, ale łatwopalnego czynnika chłodniczego (R600a) i gazu izolacyjnego (cyklopentan). Nie niszczy warstwy ozonowej i nie zwiększa efektu cieplarnianego. Wyciek czynnika chłodniczego może spowodować obrażenia oczu lub zapalenie się.

- W razie uszkodzenia obwodu czynnika chłodniczego:
  - Wyłącz urządzenie i wyciągnij wtyczkę z gniazdka,
  - Trzymaj otwarty ogień i/lub źródła zapłonu z dala od urządzenia,
  - Dokładnie przewietrz pomieszczenie przez kilka minut,
  - Poinformuj obsługę klienta.
- **OSTRZEŻENIE:** Nie uszkodź wtyczki ani przewodu zasilającego, ponieważ może to spowodować porażenie elektryczne lub pożar.
- **OSTRZEŻENIE:** Nie używaj wielu przenośnych gniazdek ani przenośnych zasilaczy. Odradzamy korzystanie z przedłużaczy i rozgałęźników.
- Nie próbuj siadać ani stawać na górze urządzenia. Grozi to urazami lub uszkodzeniem urządzenia. Urządzenie nie jest przystosowane do ustawiania jedno na drugim razem z innymi.
- Produkt ten jest projektowany i produkowany wyłącznie z myślą o użytku domowym
- Wolno używać tylko oryginalnych części dostarczonych przez producenta. Producent gwarantuje, że tylko te części spełniają wymogi bezpieczeństwa.
- Pozostawienie na dłużej otwartych drzwiczek może spowodować wzrost temperatury w komorach urządzenia

- Czyścić regularnie powierzchnie, które mogą mieć kontakt z żywnością i dostępnymi systemami odprowadzania wody
- Wyczyścić zbiorniki na wodę, jeśli nie były one używane przez 48 godzin; przepłukać system wodny podłączony do zasilania urządzenia, jeśli woda nie była pobierana przez 5 dni
- Umieszczać surowe mięso i ryby w odpowiednich pojemnikach w chłodziarce, aby nie miały one kontaktu z inną żywnością ani nie skapywały na nią żadne płyny
- Szuflady na zamrożoną żywność oznaczone dwoma gwiazdkami (o ile znajdują się one w urządzeniu) przeznaczone są do przechowywania wstępnie zamrożonej żywności, przechowywania lub wytwarzania lodów i kostek lodu
- Szuflady z jedną, dwoma lub trzema gwiazdkami (o ile znajdują się one w urządzeniu) nie nadają się do zamrażania świeżej żywności
- Jeśli urządzenie zostanie pozostawione puste przez dłuższy czas, należy je wyłączyć, rozmrozić, wyczyścić, wysuszyć i pozostawić drzwiczki otwarte, aby uniknąć rozwoju w urządzeniu pleśni
- W przypadku urządzeń do przechowywania wina: Urządzenie przeznaczone wyłącznie do przechowywania wina

- W przypadku urządzenia wolnostojącego zamieszcza się ostrzeżenie: To urządzenie chłodnicze nie jest przeznaczone do użytku jako urządzenie do zabudowy
- W przypadku urządzeń bez komory czterogwiazdkowej: To urządzenie chłodnicze nie jest odpowiednie na potrzeby zamrażania środków spożywczych

### Usuwanie starych urządzeń



Urządzenie to posiada oznaczenie zgodne z dyrektywą europejską 2012/19/UE w sprawie zużytego sprzętu elektrycznego i elektronicznego (WEEE).

WEEE zawiera zarówno substancje zanieczyszczające (które mogą powodować negatywne skutki dla środowiska), jak i podstawowe komponenty (które mogą zostać ponownie użyte). Ważne jest poddawanie WEEE specyficznej obróbce, aby usuwać i prawidłowo utylizować wszelkie elementy zanieczyszczające, a także odzyskiwać i poddawać recyklingowi wszelkie możliwe materiały.

Ludzie mogą odgrywać ważną rolę w zapewnianiu, że WEEE nie stanie się problemem środowiskowym; ważne jest przestrzeganie pewnych podstawowych zasad:

- WEEE nie powinien być traktowany tak samo jak inne odpady domowe;
- WEEE powinien być przekazywany do właściwych punktów zbiórki odpadów obsługiwanych przez gminę lub zarejestrowane przedsiębiorstwa. W wielu krajach w przypadku dużych WEEE może być przewidziany odbiór bezpośrednio z posesji.

W wielu krajach, kiedy kupuje się nowe urządzenie, stare urządzenie można zwrócić sprzedawcy, który odbierze je za darmo na zasadzie „urządzenie za urządzenie”, pod warunkiem, że urządzenie jest odpowiedniego typu i posiada te same funkcje co nowy dostarczony sprzęt.

### Zgodność

Poprzez umieszczenie oznaczenia **CE** na tym produkcie potwierdzamy, że urządzenie to jest zgodne ze wszelkimi dotyczącymi tego produktu obowiązującymi prawnie wymogami europejskimi w zakresie bezpieczeństwa, zdrowia i środowiska.

## Gwarancji

Minimalny okres gwarancji: Kraje UE – 2 lata, Turcja – 3 lata, Wielka Brytania – rok, Rosja – rok, Szwecja – 3 lata, Serbia – 2 lata, Norwegia – 5 lat, Maroko – rok, Algieria – 6 miesięcy, Tunezja – gwarancja prawna nie jest wymagana

## Oszczędzanie energii

Aby zapewnić wyższą oszczędność energii, sugerujemy:

- zainstalować urządzenie z dala od źródeł ciepła i nie wystawiać go na bezpośrednie działanie promieni słonecznych, w dobrze wentylowanym pomieszczeniu;
- unikać umieszczania w chłodziarce gorącej żywności, aby zapobiec wzrostowi temperatury zewnętrznej, a tym samym powodowaniu ciągłego działania sprężarki;
- nie wkładać nadmiernej ilości żywności, aby zapewnić prawidłową cyrkulację;
- rozmrozić urządzenie w razie pojawienia się w nim lodu w celu ułatwienia przenikania zimna;
- w razie braku energii elektrycznej zaleca się pozostawić drzwiczki chłodziarki zamknięte;
- jak najrzadziej otwierać drzwiczki urządzenia i jak najkrócej pozostawiać je otwarte;
- unikać ustawiania zbyt niskich temperatur;
- usuwać kurz z tylnej części urządzenia.

Więcej informacji na temat produktu można znaleźć na stronie <https://eprel.ec.europa.eu/> lub zeskanować QR na etykiecie energetycznej dostarczonej z urządzeniem

## Przed pierwszym użyciem

**Przed włączeniem zasilania należy odczekać co najmniej cztery godziny, aż lodówka ustabilizuje się.**

Zaleca się wyczyszczenie wnętrza urządzenia przed pierwszym użyciem roztworem sody oczyszczonej i ciepłej wody, a następnie dokładne osuszenie wnętrza.

Przy pierwszym użyciu lodówka może wydzielać nieprzyjemny zapach. Zapach ten zniknie, gdy urządzenie schłodzi się.

**Proszę zwrócić uwagę:**

Urządzenie włączy się z ustawieniem temperatury 3 i będzie działać nieprzerwanie, aż osiągnie odpowiednią temperaturę.

Jeśli urządzenie jest wyłączone, przed ponownym włączeniem odczekać pięć minut, aby uniknąć niepotrzebnego uszkodzenia kompresora.

Nigdy nie należy przechowywać w urządzeniu przedmiotów łatwopalnych lub wybuchowych oraz silnie żrących kwasów lub zasad.

Ta lodówka chłodzi jedzenie poprzez chłodzenie wewnętrznej, tylnej części komory. Osadzanie się szronu na tej powierzchni jest zjawiskiem normalnym; szron następnie rozmraża się i spływa przez mały drenaż na dnie, skąd odparowuje. Obecność szronu z tyłu nie jest wadą działania lodówki.

## Użycie lodówki

- Nigdy nie wkładać płynów do lodówki bez przykrycia.
- Nigdy nie wkładać gorących produktów do lodówki. Przed włożeniem do lodówki należy odczekać, aż ciepłe jedzenie ostygnie do temperatury pokojowej.
- Nic nie powinno opierać się o tylną ścianę lodówki, ponieważ spowoduje to szron i ewentualne problemy z kondensacją, które będą trudne do usunięcia.

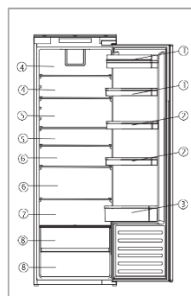
- Przed włożeniem do lodówki upewnić się, że jedzenie jest czyste, a dodatkowa woda została usunięta.
- Należy zawiązać lub przykryć jedzenie przed włożeniem do lodówki. Pozwoli to zapobiec utracie wilgoci, utrzymać świeżość żywności i uniknąć nieprzyjemnych zapachów.
- Należy podzielić żywność przed włożeniem do lodówki. Żywność, która ma być wcześniej wykorzystana, powinna być przechowywana w przedniej części półki, aby zapobiec zepsuciu spowodowanemu otwieraniem drzwi przez dłuższy czas.
- Nie przepełniać lodówki. Pomiędzy żywnością powinna być wystarczająca przestrzeń, aby umożliwić cyrkulację chłodnego powietrza.
- Rozmrażanie mrozonek w komorze lodówki pomoże utrzymać niską temperaturę i zaoszczędzić energię.
- Nigdy nie przechowywać surowego mięsa na półkach nad gotowanym mięsem lub innymi produktami. Pomoże to zapobiec sytuacji, w której soki z surowego mięsa zanieczyszczą inne produkty spożywcze.

## Przechowywanie

Lodówka służy do krótkotrwałego przechowywania żywności. Chociaż można utrzymać niskie temperatury, nie zaleca się dłuższych okresów przechowywania żywności.

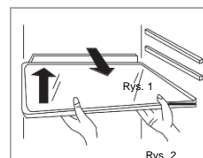
Ponieważ zimne powietrze cyrkuluje w lodówce, temperatura może się różnić w poszczególnych jej częściach. W związku z tym żywność powinna być przechowywana w różnych częściach w zależności od jej rodzaju. Sekcja 6 i 7 są najzimniejszymi częściami lodówki.

1. Masło, sery itp.
2. Żywność w słoikach i butelkach
3. Napoje np. mleko
4. Gotowana żywność
5. Jogurty, przetwory itp.
6. Butelki 75cl lub gotowe dania itp.
7. Świeże mięso i ryby
8. Owoce i warzywa



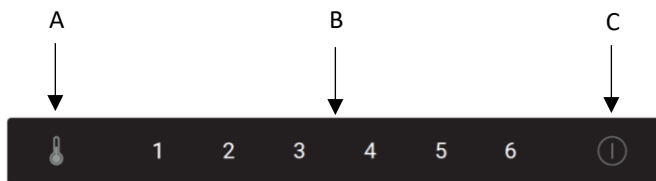
Najbardziej energooszczędna konfiguracja wymaga umieszczenia szuflad, pudełek na żywność i półek w produkcie, patrz powyższe rysunki.

Półki lodówki można przesuwając zgodnie z wymaganiami przechowywania w danej części lodówki. Aby przesunąć półkę, unieś tylną część, a następnie wyciągnij ją na zewnątrz. Aby wymienić, wsuń półkę z powrotem do szczeliny, a następnie opuść tylną część. Stożaki na wino można dowolnie aranżować lub wysuwać.



- Zaleca się ustawienie temperatury w komorze chłodziarki na 4°C oraz
- W przypadku większości rodzajów żywności najdłuższy czas przechowywania w komorze chłodziarki jest osiągany przy niższych temperaturach. Ponieważ niektóre specyficzne produkty (takie jak świeże owoce i warzywa) w przypadku mniejszych temperatur mogą się zepsuć, zaleca się przechowywanie ich w szufladach, o ile są obecne. Jeśli ich nie przewidziano, należy pozostawić średnie ustawienie termostatu.

## Panel sterowania



### A. Czujnik regulacji temperatury lodówki

Ten przycisk służy do regulacji temperatury w lodówce. Nacisnąć ten czujnik raz, aby aktywować regulację, a następnie tyle razy, ile potrzeba, aż zostanie wybrany żądany poziom. Zakres ustawień wynosi od 1 do 6, gdzie 1 oznacza najcieplej, a 6 najzimniej.

**Proszę zwrócić uwagę:** Jeśli to możliwe, unikać ustawiania temperatury na 6 przez cały czas. Pomoże to zmniejszyć obciążenie sprężarki i systemu chłodniczego.

### B. Wyświetlacz ustawienia temperatury lodówki

Ten wyświetlacz podświetli aktualne ustawienie temperatury. Regulacja temperatury zostanie przedstawiona na wyświetlaczu.

**Proszę zwrócić uwagę:** Nie używa się cyfr od 1 do 6 do zmiany temperatury. Zamiast tego użyć czujnika regulacji temperatury lodówki (A).

Pozycja	Warunki
1-2	Temperatura letnia lub zewnętrzna w zakresie 25-35°C.
3-4	Wiosna, jesień lub temperatura otoczenia pomiędzy 15-25°C.
5-6	Zima lub temperatura otoczenia 5-15°C

### C. Przycisk zasilania

Nacisnąć czujnik jeden raz, aby włączyć funkcję, a następnie nacisnąć j i przytrzymać przez 3 sekundy, aby włączyć lub wyłączyć urządzenie.

Ten produkt ma funkcję pamięci wyłączenia lub awarii zasilania.

## Pielęgnacja i czyszczenie

**Zawsze odłączyć urządzenie od zasilania przed czyszczeniem lub konserwacją.**

Części lodówki i pojemnika na owoce i warzywa należy czyścić roztworem sody oczyszczonej i letniej wody. Nie używać produktów ściernych lub detergentów. Po umyciu dokładnie przemyć wodą i wysuszyć.

Półki, szuflady i półki na drzwiach czyścić oddzielnie ręcznie, łagodnym roztworem płynu do mycia naczyń i wody. Nie wkładać ich do zmywarki.

Otwór spustowy wody z tyłu komory lodówki należy okresowo czyścić, aby zapobiec zbieraniu się rozmrożonej wody wewnątrz komory lodówki. Do czyszczenia otworu spustowego można użyć korka spustowego.

Jeśli urządzenie nie będzie używane przez dłuższy czas, odłączyć je i wyczyścić. Drzwi należy pozostawić lekko uchylone, aby zapobiec tworzeniu się pleśni i nieprzyjemnych zapachów.



## Rozmrażanie lodówki

Lodówka rozmraża się samoczynnie. Powstała woda wypłynie z lodówki przez kanał z tyłu lodówki, chyba że otwór spustowy jest zablokowany. Ważne jest, aby zawsze utrzymywać kanał w czystości, używając dostarczonego narzędzia do czyszczenia/ korka spustowego. Rozmrożona woda zbiera się na tacy do odparowywania z tyłu urządzenia i odparowuje.

**Proszę zwrócić uwagę:** Jeśli regularnie w lodówce znajduje się woda lub zauważysz, że kompresor cały czas działa, prawdopodobnie drzwi nie są zamknięte prawidłowo. Może to być spowodowane wadliwą uszczelką drzwi lub nieprawidłowo zamontowanymi lub zbyt ciężkimi drzwiami zabudowy. Więcej informacji można znaleźć w sekcji dotyczącej usuwania usterek.

## Wymiana światła

Jeżeli oświetlenie LED w jakikolwiek sposób ulegnie awarii, powinien je wymienić tylko autoryzowany serwis. W przypadku niewielkiej awarii lodówki prosimy o kontakt z działem obsługi klienta w celu umówienia wizyty serwisowej. Dane kontaktowe znajdują się na tylnej okładce niniejszej instrukcji.

## Dostępność części zamiennych

Termostaty, czujniki temperatury, płytki obwodów drukowanych przez okres co najmniej siedmiu lat od wprowadzenia do obrotu ostatniego egzemplarza danego modelu  
klamki, zawiasy do drzwi, tace i koszyki przez okres co najmniej siedmiu lat oraz uszczelki drzwiowe przez okres co najmniej 10 lat od wprowadzenia do obrotu ostatniego egzemplarza danego modelu

## Usuwanie usterek

W przypadku problemów z urządzeniem należy zapoznać się z procedurą usuwania usterek przed skontaktowaniem się z działem obsługi klienta

### **Kiedy urządzenie nie działa, sprawdzić, czy:**

- Urządzenie ma zasilanie.
- Bezpieczniki w domu są nienaruszone i bezpiecznik we wtyczce nie przepalił się.
- Lodówka nie została wyłączona.
- Gniazdo wtykowe działa prawidłowo. Aby to sprawdzić, podłączyć inne urządzenie elektryczne, aby sprawdzić, czy gniazdo nie jest uszkodzone.

### **Jeśli urządzenie działa, ale nieprawidłowo, sprawdzić, czy:**

- Urządzenie nie jest przeciążone.
- Termostat jest ustawiony na odpowiednią temperaturę.
- Drzwi zamykają się prawidłowo.
- System chłodzenia z tyłu urządzenia jest czysty i bez kurzu i nie dotyka tylnej ściany.
- Na ścianach bocznych i tylnych jest wystarczająca wentylacja.
- Może to być spowodowane nieprawidłowym zamontowaniem drzwi zabudowy, co powoduje, że drzwi lodówki nie zamykają się prawidłowo, a przez to wpuszczane jest ciepłe powietrze. Jeśli nie masz pewności, poproś instalatora o sprawdzenie drzwi zabudowy.

### **Kiedy urządzenie działa głośno, sprawdzić, czy:**

- Urządzenie jest wypoziomowane i stabilne.
- Ściany boczne i tylna są czyste i nie ma niczego na urządzeniu.



- Uwaga: Gaz chłodzący w lodówce może wydawać delikatny odgłos bulgotania, nawet gdy sprężarka nie działa.

**Jeśli urządzenie wydaje sygnał dźwiękowy, sprawdzić, czy:**

- Drzwi są zamknięte. Alarm włączy się po 60 sekundach od otwarcia drzwi.

**Jeśli w dnie komory lodówki jest woda, sprawdzić, czy:**

- Otwór spustowy z tyłu komory jest drożny.

**Jeśli na tylnej ścianie lodówki utworzył się lód:**

- Kropelki lodu tworzą się na tylnej ścianie lodówki, jest to normalne. Nie stanowi to wady urządzenia.
- Upewnić się, że żadne przedmioty wewnątrz lodówki nie stykają się z tylną ścianą.
- Sprawdzić, czy przy otwieraniu drzwi urządzenia występuje opór. Jeśli otworzą się przy najmniejszym dotknięciu, może to oznaczać, że uszczelka drzwi wymaga wymiany.
- Sprawdzić uszczelnienie drzwi pod kątem ewentualnych zagięć, zanieczyszczeń lub uszkodzeń. Jeśli zauważył jakiegokolwiek tego typu objawy i nie możesz samodzielnie rozwiązać problemu, skontaktować się z działem obsługi klienta, aby wymienić uszczelkę.
- Może to być spowodowane nieprawidłowym montażem drzwi zabudowy. Jeśli nie masz pewności, poproś instalatora o sprawdzenie drzwi zabudowy.

**Jeśli dioda LED w urządzeniu nie działa:**

- Skontaktować się z działem obsługi klienta, aby umówić wizytę serwisową.

## Pomoc techniczna

Aby skontaktować się z pomocą techniczną, odwiedź naszą stronę internetową:

<https://corporate.haier-europe.com/en/>. W sekcji „website” wybierz markę swojego produktu i swój kraj. Zostaniesz przekierowany na konkretną stronę internetową, na której znajdziesz numer telefonu i formularz do kontaktu z pomocą techniczną

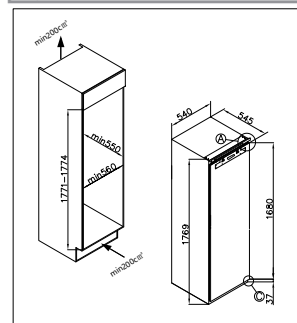
## Przygotowanie instalacji

**To urządzenie nigdy nie może być instalowane w pobliżu źródeł ciepła, np. elementy grzejne, kuchenki lub wilgotne miejsca.**

**Podczas instalacji tego urządzenia zwróć się o pomoc do innych osób. To urządzenie może mieć ostre krawędzie. Noś odpowiednie środki ochrony indywidualnej wymagane do realizacji tego zadania i ochrony środowiska.**

- Aby upewnić się, że urządzenie jest wypoziomowane, należy użyć nóżek z regulacją wysokości z przodu urządzenia.
- System chłodzenia z tyłu urządzenia nie może dotykać tylnej ściany. Im większa różnica, tym lepiej.
- Urządzenie należy zainstalować z odpowiednią wentylacją. Należy upewnić się, że nad urządzeniem jest wolna przestrzeń umożliwiająca wymianę powietrza oraz że jest wolna przestrzeń między tyłem urządzenia a ścianą.

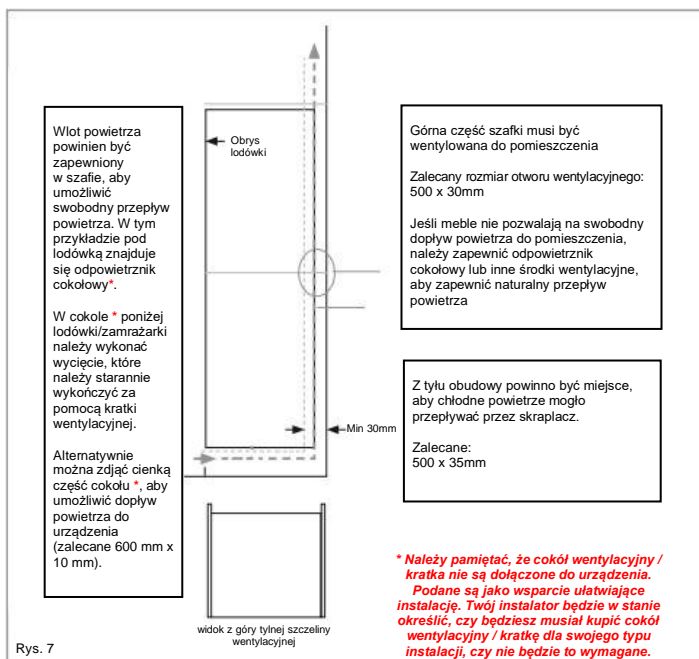
Urządzenie należy zainstalować w miejscu, w którym temperatura otoczenia odpowiada klasie klimatycznej wskazanej na tabliczce znamionowej urządzenia:



- Rozszerzona umiarkowana (SN): dodaje się ostrzeżenie: „Urządzenie chłodnicze jest przeznaczone do użytku w temperaturze otoczenia mieszczącej się w zakresie od 10 °C do 32 °C”
- Umiarkowana: dodaje się ostrzeżenie (N): „Urządzenie chłodnicze jest przeznaczone do użytku w temperaturze otoczenia mieszczącej się w zakresie od 16 °C do 32 °C”
- Subtropikalna: dodaje się ostrzeżenie (ST): „Urządzenie chłodnicze jest przeznaczone do użytku w temperaturze otoczenia mieszczącej się w zakresie od 16 °C do 38 °C”
- Tropikalna: dodaje się ostrzeżenie (T): „Urządzenie chłodnicze jest przeznaczone do użytku w temperaturze otoczenia mieszczącej się w zakresie od 16 °C do 43 °C”

## Wentylacja

Główną kwestią podczas instalowania dowolnej lodówki w kuchni do zabudowy jest wentylacja. Ciepło usuwane z komory chłodzącej musi zostać odprowadzone do atmosfery. Niewłaściwa wentylacja może prowadzić do przedwczesnej awarii sprężarki, nadmiernego zużycia energii, całkowitej awarii systemu i może spowodować unieważnienie gwarancji udzielonej wraz z urządzeniem. W przypadku produktów przeznaczonych do montażu w wysokiej zabudowie muszą być spełnione następujące wymagania:



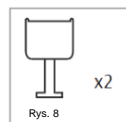
Otwarty kanał z tyłu jest wyraźnie pokazany. Dla prawidłowej pracy urządzenia ważne jest, aby górna część obudowy nie była zablokowana. Głębokość kanału 40-50 mm jest standardowa w przypadku większości urządzeń.

W cokole urządzenia wymagany jest otwór wentylacyjny, który umożliwi zasysanie powietrza przez sprężarkę i wymianę ciepła. Wymagany przepływ powietrza można uzyskać, usuwając ciekłą część cokołu (zalecane minimum 600 mm x 10 mm).

**Co do zasady, im więcej powietrza może dostać się do wnętrza i na zewnątrz, tym lepsze i bardziej wydajne jest działanie produktu.**

## Instalacja w szafie

**Z pomocą innych osób, przesuń urządzenie do szafy.  
W podstawie urządzenia znajdują się dwie metalowe płyty.  
Do tych płyt (Rys.9) zamontować dołączone białe podkładki dystansowe (Rys.8).**



Upewnić się, że bariery elementów dystansowych są na poziomie bariery podstawy szafki.

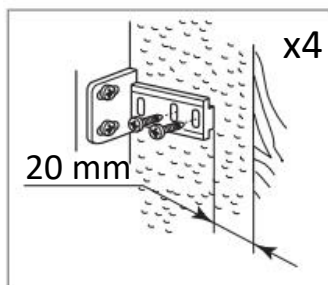
## Montaż drzwi maskujących

- Upewnić się, że między stroną bez zawiasów a ścianą szafy jest szczelina od 3 do 4 mm.
- Zlokalizować suwak we wsporniku i przymocować go do drzwi maskujących w odległości od 20 do 22 mm od krawędzi maskującej, jak pokazano na rysunku 11, upewniając się, że suwak jest umieszczony centralnie i poziomo na wsporniku.

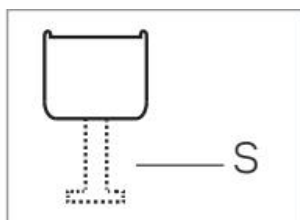
Mocno dokręcić ręcznie.

- Wypełnić szczelinę po stronie bez zawiasów za pomocą dostarczonej taśmy uszczelniającej, tak jak pokazano na rysunku 12.
- Gotowy wygląd suwaków drzwi powinien być podobny do pokazanego na rysunku 14, który pokazuje 2 suwaki na miejscu.
- **Upewnić się, że drzwi urządzenia otwierają się, zamykają i uszczelniają prawidłowo.**

Po zakończeniu i jeśli jesteś zadowolony z dopasowania urządzenia do szafy, zgiąć i zatrzasać części białych elementów dystansowych oznaczonych literą „S”, jak pokazano kropkowanym konturem na rys. 13. Pozostawić resztę osłony dystansowej na miejscu nad metalowymi płytami.



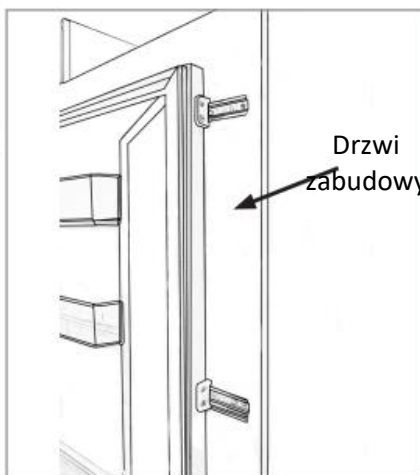
Rys. 11



Rys. 13



Uszczelka

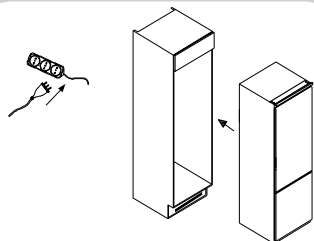


Drzwi zabudowy

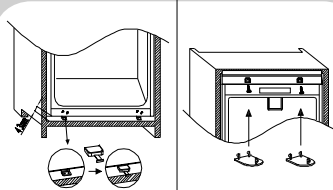
**Ważne:** Po zakończeniu instalacji należy sprawdzić, czy urządzenie jest zamocowane w urządzeniu oraz czy drzwi zamykają się i otwierają prawidłowo. Jeśli podczas otwierania drzwi uszczelki drzwi nie napotyka oporu, prawdopodobnie oznacza to, że urządzenie i/lub drzwi zabudowy nie są prawidłowo zamontowane.

## Instrukcja montażu produktów z zawiasami stałymi.

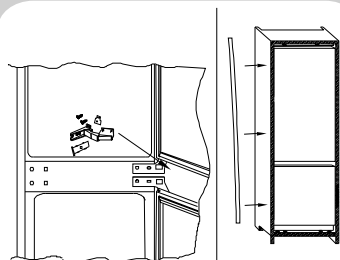
1



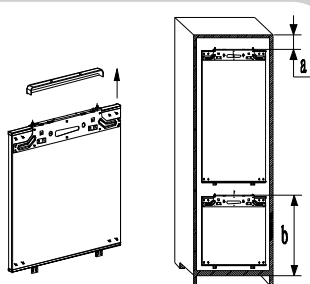
2



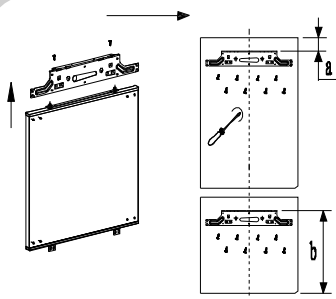
3



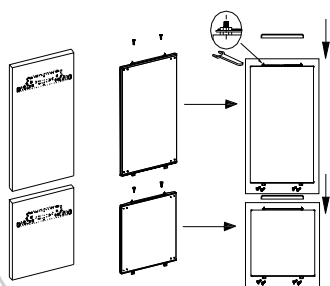
4



5



6

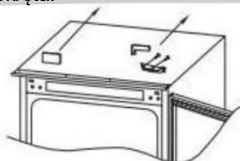


## Odwrócenie drzwi urządzenia

Zalecamy zwrócenie się o pomoc do innej osoby w celu podparcia drzwi podczas wykonywania tej operacji. Zawsze noś odpowiednie środki ochrony indywidualnej do wykonywanego zadania. Przygotować powierzchnię z miękkim, czystym ręcznikiem lub podobnym, na której będziesz mógł umieścić drzwi podczas tych czynności.

Zdjąć pokrywę prawego górnego zawiasu i zawias za pomocą śrubokręta.

1



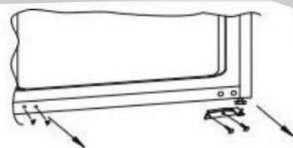
Zdjąć drzwi.

2



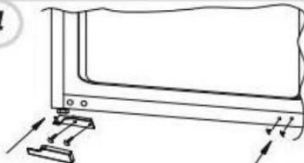
Zdjąć prawy dolny zawias i lewe plastikowe zaślepki i założyć je po przeciwnej stronie.

3



Zamontować prawy górny zawias do lewego dolnego i założyć osłonę.

4



Ustawić drzwi na dolnym zawiasie i zamontować dolny zawias do góry, upewnić się, że 1-2-3 są bardzo blisko

5



### Zapewnienie prawidłowego uszczelnienia drzwi:

Ściśnięcie uszczelki po odwróceniu drzwi jest normalnym zjawiskiem. Przy zamkniętych drzwiach użyj suszarki do włosów, aby rozszerzyć uszczelkę i wypełnić szczelinę między drzwiami a korpusem urządzenia.

Uważać, aby nie używać suszarki do włosów zbyt blisko urządzenia, co mogłoby uszkodzić uszczelkę. Powinna wystarczyć odległość około 10 cm.

Po zakończeniu odczekać, aż uszczelka i drzwi ostygną przed dotknięciem ich. Po zakończeniu uszczelka powinna pozostać na miejscu.

## NAJZIMNIEJSZA CZĘŚĆ CHŁODZIARKI

Poniższy symbol wskazuje lokalizację najzimniejszego miejsca w chłodziarce. Obszar ten jest oznaczony obok wentylatora i na górze za pomocą symbolu lub półki umieszczonej na tej samej wysokości.



Aby zagwarantować temperaturę w tym obszarze, upewnij się, że położenie tej półki nie uległo zmianie. **INSTALACJA WSKAŹNIKA TEMPERATURY**

Aby ułatwić prawidłowe ustawienie chłodziarki, została ona wyposażona we wskaźnik temperatury, który będzie monitorował średnią temperaturę w najzimniejszej części. **OSTRZEŻENIE:**

Ten wskaźnik jest przeznaczony wyłącznie do użytku z chłodziarką. Pamiętaj, aby nie używać go w innej chłodziarce (najzimniejszy obszar będzie inny) lub do innych celów.

Sprawdzanie temperatury w najzimniejszym miejscu. Po zainstalowaniu wskaźnika temperatury możesz regularnie sprawdzać, czy temperatura w najzimniejszym obszarze jest prawidłowa.

W razie potrzeby wyreguluj termostat zgodnie z powyższym opisem. Na temperaturę wewnątrz chłodziarki wpływa kilka czynników, takich jak temperatura otoczenia, ilość przechowywanej żywności i częstotliwość otwierania drzwi. Uwzględnij te czynniki podczas ustawiania temperatury.

Aby mieć pewność, że żywność w lodówce jest dobrze zachowana, zwłaszcza w najzimniejszej części, upewnij się, że wskaźnik temperatury wyświetla „OK”.



Jeśli „OK” nie jest wyświetlane, temperatura w tej części jest zbyt wysoka. Ustaw termostat w wyższej pozycji. Odczekaj co najmniej 12 godzin przed ponowną regulacją termostatu. Po włożeniu świeżej żywności do urządzenia lub po wielokrotnym (lub dłuższym) otwarciu drzwi, normalne jest, że wskaźnik „OK” nie wyświetla się na wskaźniku temperatury.